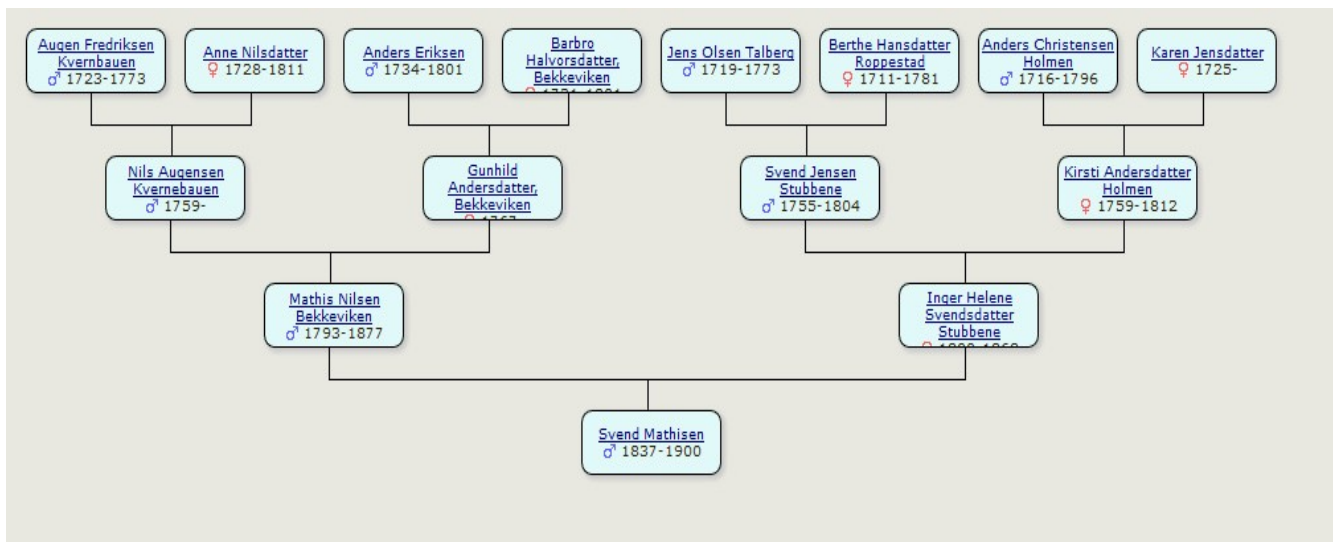


# Svendsene fra Møllerodden på Kråkerøy



Søskene på bildet er: (øverst fra venstre) Lagerta Sofie Mathisen (bosatte seg på Møllerodden), Hans Jørgen Svendsen (bosatte seg på Møllerodden), Elise Bolette Mathisen (bosatte seg på Møllerodden), Alma Nathalie Mathisen (bosatte seg på Møllerodden) (nederst fra venstre) Kristiane Mathisen (bosatte seg på Møllerodden), Charlotta Olsdotter (bosatte seg på Møllerodden), Ole Marenius Svendsen (bosatte seg på Møllerodden), Hanna Karoline Svendsen (bosatte seg på Møllerodden) og Olga Mathisen (bosatte seg på Møllerodden).



Anetavle for Svend Mathisen Dammen

## Svend Mathisen

Svend Mathisen – stamfaren til Svendsene – er ikke med på bildet. Han døde i Sverige (Dyne) i 1900 før bildet ble tatt. Svend var kvegrøkker og arbeidet noen år på Thorsø. I 1895 flyttet han tilbake til Berg i Halden der han hadde bodd tidligere. Han ble gift med Charlotta Olsdatter fra Berg, opprinnelig fra Lommeland i Sverige. Charlottas familie gjenstår å gå i dybden på.

Svends aner, 3 generasjoner tilbake, er født på:

- Kvernbaugen: Husmannsplass under Thorsø Herredsgård i Torsnes; Kvernbauggrenen ender (eller starter) som husmenn på Thorsø.
- Bekkeviken: Husmannsplass under Øvre Talberg i Skjeberg; Denne grenen er interessant og kan knyttes til Holm / Heieren.
- Roppestad: Den gangen bygselgård under Nes Herredsgård; Også en interessant gren.
- Talberg: Øvre Talberg i Skjeberg.
- Holmen: Den gangen husmannsplass under Nes Herredsgård.

Den opprinnelige Talberg-gården må ha vært en stor gård. I oversikten over lidetallet er Talberg oppført med 2 lider i 1344. Slike gårder er for stormenn. En del av gården knyttes i 1277 til Kong Magnus Håkonsson. Grenen kan spores tilbake til bondearistokrat Erik Arnesen Talberg som i 1624 eier følgende jordgods:

- Talberg: 2 skippund korn, 1 bismerpund smør
- Østre Gangestad: 1 skippund korn, 7 lispund 1 remål korn
- Lere i Onsøy: 3 lispund korn
- Grønnerød: 1 skippund korn
- Vestre Gangestad: 1 skippund korn
- Stordal: 1 skippund korn

## Husmennene på Nes

Husmennene hadde en strevsom tilværelse. Til plassen hørte 20-30 mål jord så de kunne ha hest og 3-4 kuer. De måtte betale kr. 30,- årlig for leie av plassen og hadde arbeidsplikt på gården, - tjente kr. 1,- pr. dag på egen kost. Melken fikk de levert på gården. Det ble kone og barn som utførte det meste arbeid på plassen, men mannen måtte jo skofte en gang i mellom. Vilkårene ble heldigvis bedre etterhvert. Nå er alle husmannsplassene tillagt gården.

Arbeidsdagen var lang. Fra klokken 6 morgen til 8 aften med en halv times frokost, to timers middag og en halv times eftasverd om sommeren. Om vinteren fra klokken 7 - 7.30 morgen ettersom det lysnet og til klokken 5 ettermiddag. Skiftet var 14. april og 14. oktober. Fjøsmeisteren hadde sin egen arbeidstid.

Over innkjørselen til låven hang en gårds klokke som stallmesteren ringte med om morgenen, inn og ut ved hvert måltid og ved arbeidshagens slutt. Klokken henger der fremdeles, men brukes ikke nå. I onnene måtte vi alltid bære smørbrød og kaffe på jorden til frokost og eftasverd, for det tok for lang tid å dra hjem med hestene, og den tiden måtte jo tas av arbeidstiden. Eiendommen er stor, så det tok fra et kvarter til en halv time å bringe ut maten, og det målte kjøkkenpersonalet sørge for.

## Møllerodden på Kråkerøy

Opphavet til Svendsene er som skrevet over - Svend Mathisen og Charlotta Olsdotter.

Charlotta med bror og foreldre flyttet fra Näsing (Lommeland) til Torpumplass i Berg, Norge den 19.4.1862 for å bosette seg der. (Faren - Olof Hansson f. 4.10.1809, moren -

Inger Mar. Andersdotter f. 4.9.1811, Charlotte f. 4 døpt 7.12.1847 og Carl f. 4 døpt 10.8.1851). Innflyttingen står i Berg kirkebok. Dette var i unionstiden og det var vanlig med stor folkevandring over grensen mellom brødrefolket. De bodde på Torpumplass i 1865.

Barna til Svend og Charlotte: Emilie Marie Svendsen (28. mars 1868), Ole Marensius Svendsen (16. april 1870), Hanna Karoline Svendsen (24. oktober 1872), Hans Jørgen Svendsen (9. september 1875), Bolene Elise Mathisen (I I. april 1878), Alma Nathalie Mathisen (8. februar 1883), Lagertha Sofie Mathisen (19. desember 1885), Johan Godtfred Svendsen (18. mai 1889), Jens Olav Svendsen (18. mai 1889), Olga Mathisen (24. juni 1891), Kristiane Mathisen (29. april 1893). Olga født på Thorsø, de andre barna i Berg ved Halden.

Den første av «Svendsene» som kom til Møllerodden var OLE SVENDSEN som var født på Torpumhaugen i Berg. Han flyttet dit etter at han giftet seg i 1893 sin med sin Anne Kirstine Andreasdatter. Huset til Ole ligger helt nede ved elva og er solgt ut av Svendsen-familien.

OLE tok hyre 13 nov 1886 – året etter han ble konfirmert – og var sjømann til 31 aug 1896. Han seil mest i utenriksfart og var på mange skuter og skip. Mest sannsynlig la han seg opp penger til å kjøpe hus mens han var til sjøs. Etter sjømannsperioden fikk han jobb på Kaldera Dampsag (Se bilde på side 393 i Bygdeboken for Kråkerøy fra 1957). Senere fikk han jobb på Borregaard hvor han hadde ansvaret for å plukke ut nye skogsfelt for felling. Dette medførte endel reising, bl. annet til Leningrad i Russland. Her traff han sin andre kone, russiske EMILIE. De giftet seg i Leningrad ca. 1932. De fikk ingen barn. Ole bodde på Lahellemoen før han flyttet til Kråkerøy.

Ole hadde 10 søsken, hvorav 8 vokste opp. Alle søskene bortsett fra Emilie slo seg ned på Møllerodden og dannet «Svendsene Fra Møllerodden». Alle ble gift og fikk barn og det finnes mange etterkommere av Svendsene på Møllerodden i dag.

(info fra flere kilder)

---